



El 2030 está a la vuelta de la esquina: ¡manos a la obra!

*Tener la visión no es la solución;
todo depende de la ejecución.*

—STEPHEN SONDHEIM, 1930–2021

MIENTRAS EL MUNDO lucha contra las consecuencias cada vez mayores de la crisis climática y la aterradora posibilidad de una extinción masiva, dirigentes políticos de todo el mundo responden con una ambición sorprendente. En la 26.^a Conferencia de las Partes sobre el cambio climático que tuvo lugar en Glasgow a fines del 2021, 153 países renovaron su compromiso con la reducción de las emisiones a fin de evitar que las temperaturas mundiales promedio aumenten más de dos grados Celsius para el 2030, y de incrementar las posibilidades de alcanzar el objetivo de emisiones cero a nivel mundial para el 2050. En la misma reunión, más de 140 países prometieron acabar con la deforestación para el 2030.

Mientras tanto, en la 15.^a Conferencia de las Partes (COP15) sobre biodiversidad en Kunming, 70 países acordaron conservar el 30 por ciento de sus suelos y océanos para el 2030 (30x30) como parte de un esfuerzo para preservar los ecosistemas mundiales y evitar la pérdida de biodiversidad. Se espera que muchos otros países se unan al compromiso cuando finalice la COP15 (está se estructuró como un evento de dos partes debido a la pandemia, lo que demostró la complejidad de llegar a cualquier tipo de acuerdo internacional en la situación actual).

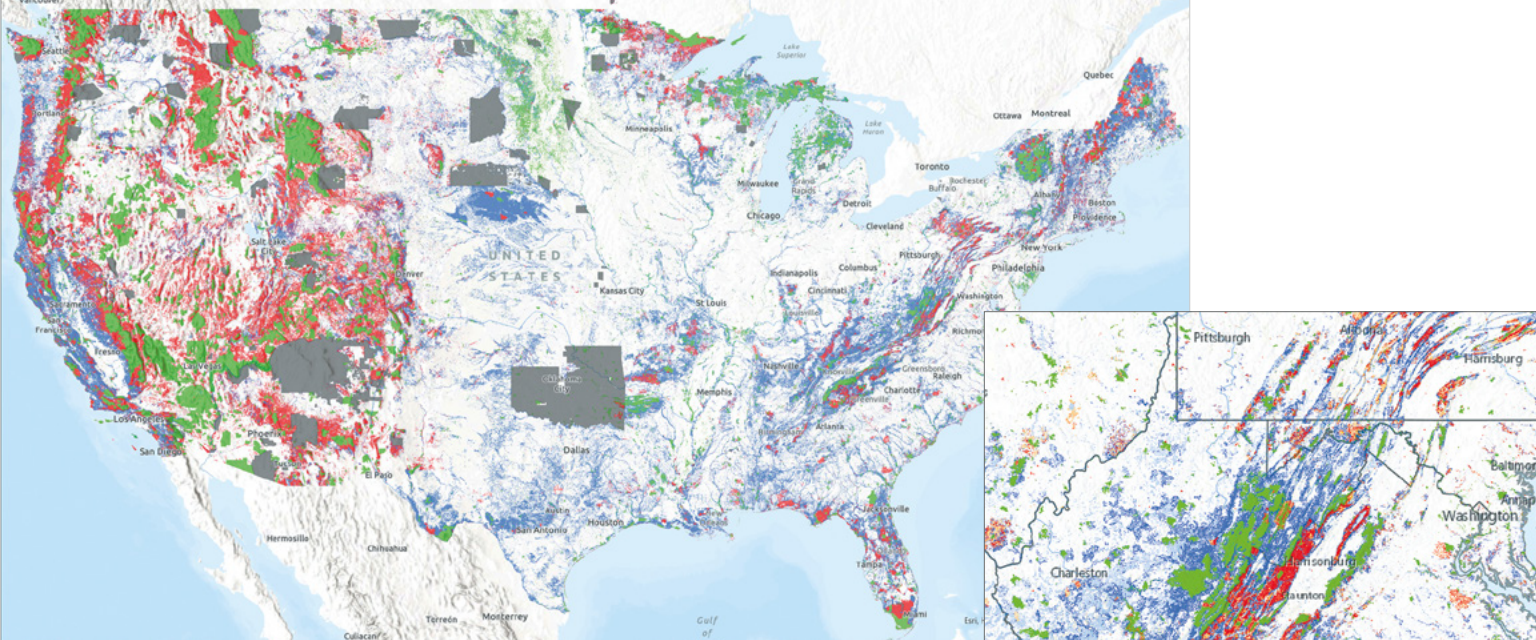
Si se logra, la meta 30x30 será una gran contribución para los esfuerzos de mitigación de la crisis climática, principalmente mediante la captura de carbono. Lamentablemente, no falta mucho para el 2030. Se necesitarán más que buenas intenciones para alcanzar esta meta ambiciosa, y las políticas de suelo tendrán un

papel fundamental a la hora de pasar de la ambición a la implementación.

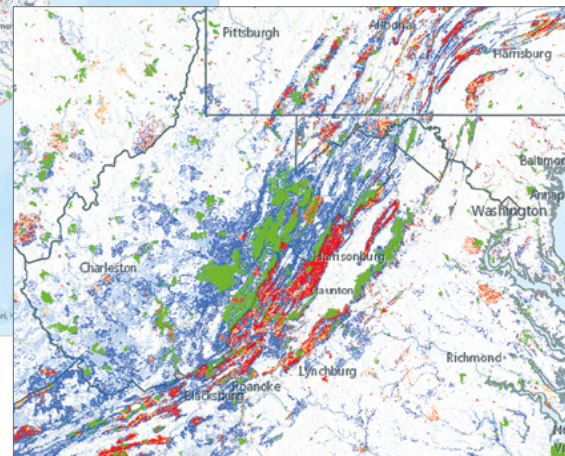
El Instituto Lincoln y su Centro de Soluciones Geoespaciales (CGS) desarrollaron un marco geoespacial para acelerar el progreso hacia la meta 30x30. Nuestro enfoque hace hincapié en la importancia de encarar el alcance del problema y sus soluciones desde otros puntos de vista. En especial, creemos que las partes interesadas que están trabajando en pos de la meta 30x30 deben identificar objetivos alcanzables, incorporar una responsabilidad común sobre el suelo en conservación, integrar resultados medioambientales y sociales, incluir tierras públicas y privadas en estrategias de conservación, y tomar impulso a partir de éxitos concretos.

Primero, se debe establecer una referencia que evalúe con precisión el estado actual de la conservación del suelo, tanto en el ámbito nacional como en el internacional. Esto es más complejo de lo que parece. Por ejemplo, en los Estados Unidos, donde los registros del suelo son bastante confiables, la Base de datos de Áreas Protegidas del Servicio Geológico de los Estados Unidos (USGS, por su sigla en inglés) indica que el 13 por ciento de las tierras del país se consideran “conservadas” explícitamente para la protección de la biodiversidad. Según esa métrica, para alcanzar la meta 30x30 es necesario proteger más del doble de las tierras que ya se encuentran en conservación. Si nos centramos exclusivamente en el territorio continental de los Estados Unidos, el suelo en conservación representa solo el ocho por ciento. Esto implica que se debería casi cuadruplicar la cantidad de suelo protegido en los próximos ocho años, una tarea casi imposible.

No obstante, cambiar la forma en que se administra el suelo puede contribuir a alcanzar las metas de conservación sin necesidad de



- **Tierras protegidas incluidas en la definición actual**
- **Principales oportunidades de conservación de tierras públicas**
- **Principales oportunidades de conservación de tierras privadas**
- **Tierras pertenecientes a tribus**



Después de combinar diversos conjuntos de datos sobre temas que abarcan desde la propiedad territorial y la biodiversidad hasta la igualdad y la resiliencia ante el cambio climático, el Centro de Soluciones Geoespaciales (CGS) elaboró un mapa de prioridades para la conservación del suelo en el ámbito nacional, recomendadas a fin de alcanzar las metas 30x30. Imagen: Áreas de conservación y oportunidades en el Atlántico Medio de Estados Unidos. Crédito: CGS.

incorporar un 22 por ciento adicional del territorio nacional (178 millones de hectáreas) al suelo protegido. Por ejemplo, las tierras públicas y de tribus representan un poco más del 25 por ciento (202 millones de hectáreas) del suelo de los Estados Unidos. Esas tierras no se consideran como suelo conservado porque se permite la extracción de recursos o no se exige explícitamente la protección de la biodiversidad. Además, los parques urbanos y suburbanos, los senderos y los espacios verdes, y otros terrenos municipales que se utilizan con fines recreativos no suelen tenerse en cuenta como parte de las tierras en conservación. Las tierras protegidas en el paisaje urbano o suburbano son de gran importancia para mejorar la salud de las personas, abordar la injusticia medioambiental y crear corredores y un hábitat para otras especies. Al cambiar la forma en que se administra el suelo, desde prohibir la minería y la exploración petrolera hasta proteger explícitamente la biodiversidad, se puede contribuir para aumentar la cantidad de suelo conservado para alcanzar la meta 30x30 sin necesidad de empezar desde cero.

Las tierras privadas protegidas por la servidumbre de conservación también serán

importantes para lograr los objetivos nacionales de protección del suelo. El sistema actual de control del suelo en conservación privada, la Base de datos de la Servidumbre de Conservación Nacional, está desactualizado. Se necesitan incentivos mayores para que los fideicomisos de suelo y propietarios aporten datos sobre sus propiedades que permitan construir un panorama nacional más exhaustivo y preciso sobre la conservación del suelo privado. Esto también conllevará mejores resultados en la administración y la restauración.

Si se combinan la incorporación de nuevas tierras protegidas y la mejora de la administración de las tierras públicas para alcanzar las metas de conservación, el 33 por ciento del territorio continental de los Estados Unidos podría conservarse con rapidez. Sin embargo, si no tenemos cómo identificar qué tierras hace falta proteger con mayor urgencia para respaldar las prioridades de conservación que proponemos, y no contamos con el compromiso de protegerlas y controlarlas, el progreso será muy lento.

En el Instituto Lincoln, creemos que se requiere una estrategia de prioridad equilibrada que tenga en cuenta varios objetivos de conservación

(incluidas la protección de la biodiversidad, los paisajes resilientes y conectados, y la captura de carbono), y que no abandone otras metas importantes, como la protección de tierras agrícolas muy productivas o la mejora del acceso a la naturaleza para las comunidades desatendidas. Proponemos una perspectiva integrada y un enfoque exhaustivo que tenga en cuenta a la totalidad del país, analice varias prioridades de conservación, garantice el acceso equitativo al suelo y atraiga financiamiento para la conservación.

Los esfuerzos actuales para elaborar mapas de prioridades no tienen en cuenta el componente social de la conservación, la mejora y la restauración del suelo. Las decisiones sobre la conservación deben fundarse no solo en la biodiversidad y los datos medioambientales, sino también en datos sobre las personas y sus necesidades, relaciones e interacciones con el suelo. Si se tienen en cuenta esos datos, podemos proteger el suelo y obtener muchos beneficios para las personas y la naturaleza. A fin de ilustrar estas oportunidades, el CGS creó un análisis que podría servir de guía para los esfuerzos colectivos de protección de paisajes cruciales. Fieles al espíritu colaborativo característico del trabajo del CGS, estos mapas aprovechan y resumen la sabiduría colectiva de organizaciones y científicos líderes centrados en este esfuerzo, como NatureServe, The Nature Conservancy y el Centro de Monitoreo de la Conservación del Ambiente (consulte la página 9 para obtener más información sobre el trabajo del CGS).

Si recopilamos datos completos y precisos sobre tierras públicas y privadas que están protegidas o deberían estarlo, y los ponemos a disposición de las comunidades para que accedan a estos sin restricciones, podemos lograr una conservación inclusiva y equitativa. Además, podemos integrar otros conjuntos de datos a medida que estén disponibles. Esto nos permitirá supervisar y administrar los suelos conservados, y determinar si están generando los resultados esperados. Es fundamental que se realice una supervisión rigurosa. De lo contrario, no podremos saber si redujimos la escorrentía y los contaminantes en arroyos y ríos, si creamos sumideros verdes para mitigar las emisiones de gases de

efecto invernadero, o si mejoramos la salud de la comunidad. Tampoco podremos hacer un seguimiento del progreso y celebrar los avances hacia las metas de conservación nacionales e internacionales.

Finalmente, a fin de apoyar los esfuerzos nacionales e internacionales para alcanzar la meta 30x30, debemos establecer una infraestructura de administración que garantice la transparencia y la responsabilidad. La comunicación periódica sobre los esfuerzos de protección del suelo, ya sea que estén a cargo de fideicomisos pequeños o de organismos gubernamentales, creará un marco y un idioma comunes para que todas las partes interesadas comprendan qué función tienen en el panorama general y puedan ver que incluso las pequeñas oportunidades pueden contribuir con esta iniciativa mundial. Cada país deberá contar con una estructura administrativa y de moderación, así como con procesos eficaces para reunirse, tomar decisiones y monitorear el progreso de forma periódica. Las iniciativas internacionales que tuvieron éxito, desde la erradicación de la poliomielitis y la reducción a la mitad de la mortalidad infantil, hasta la reconstrucción tras la Segunda Guerra Mundial, requirieron que la comunidad internacional invirtiera y creara una infraestructura administrativa eficaz. Si se hizo antes, podemos hacerlo de nuevo.

Los Estados Unidos y muchos otros países están listos para hacer grandes inversiones en infraestructura natural y construida. Este gasto público sin precedentes podría mejorar la protección del suelo conservado o que debería conservarse, para mitigar la crisis climática y preservar la biodiversidad, o amenazarlo. Pero no se puede predecir el impacto que tendrán estas actividades sobre un suelo que no reconocemos. Debemos mejorar la administración de datos y del suelo, y poner esta información al alcance de todos los socios para posibilitar esta conversación importante lo antes posible. Si realmente queremos proteger el 30 por ciento del suelo y los recursos hídricos para el 2030, debemos pasar de la visión a la ejecución. El Centro de Soluciones Geoespaciales del Instituto Lincoln está listo para ayudar. 